



# HERLEV BYSKOLE, AFD. ENG

HELHEDSPAN OG UDVIDET SKITSEFORSLAG FOR KREATIVT FAGMILJØ, NATURFAGS-  
LOKALER, MADKUNDSKAB, PERSONALEOMRÅDE OG NY DAGINSTITUTION

Reduceret udgave af version SEPTEMBER 2018

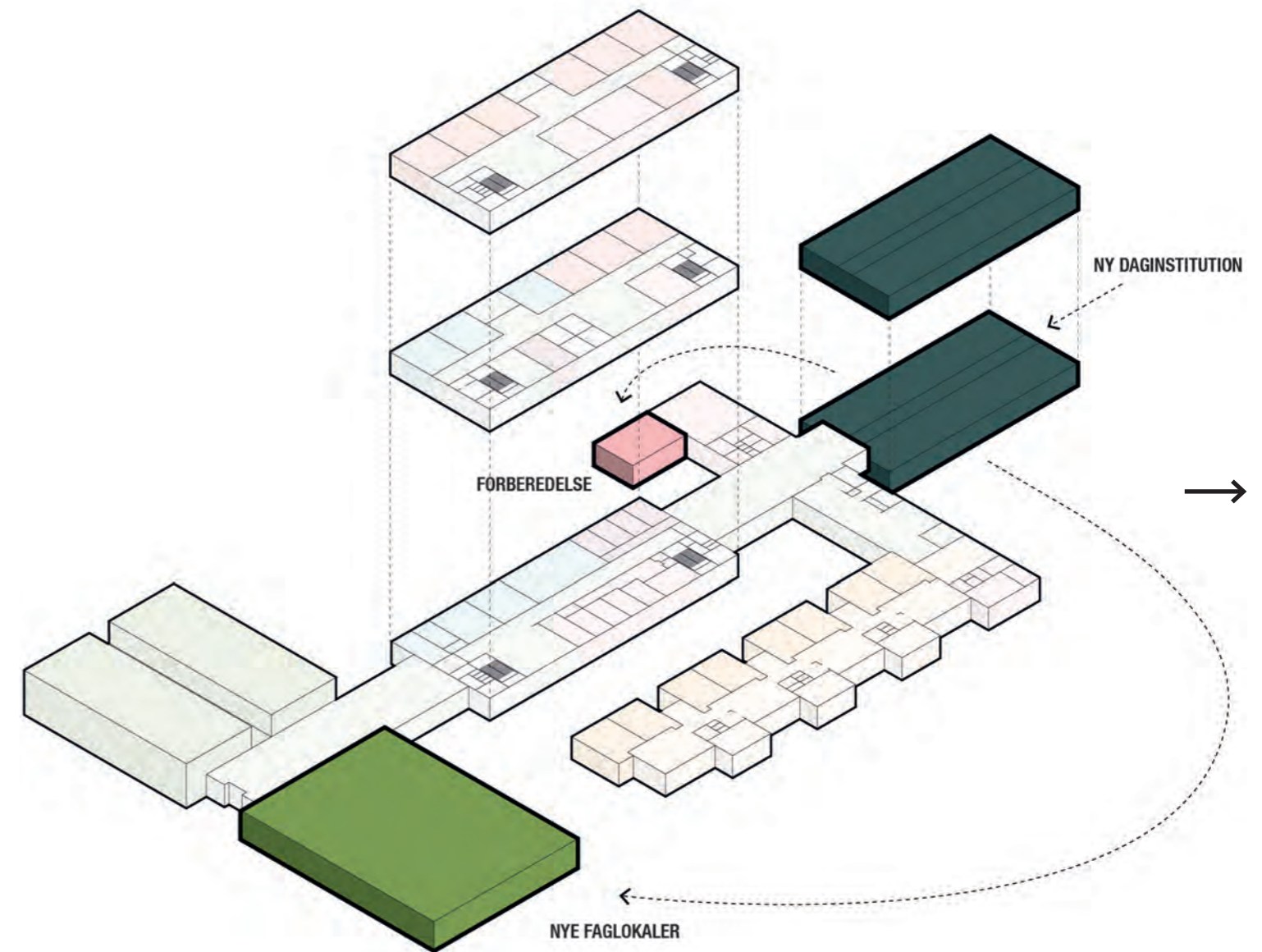
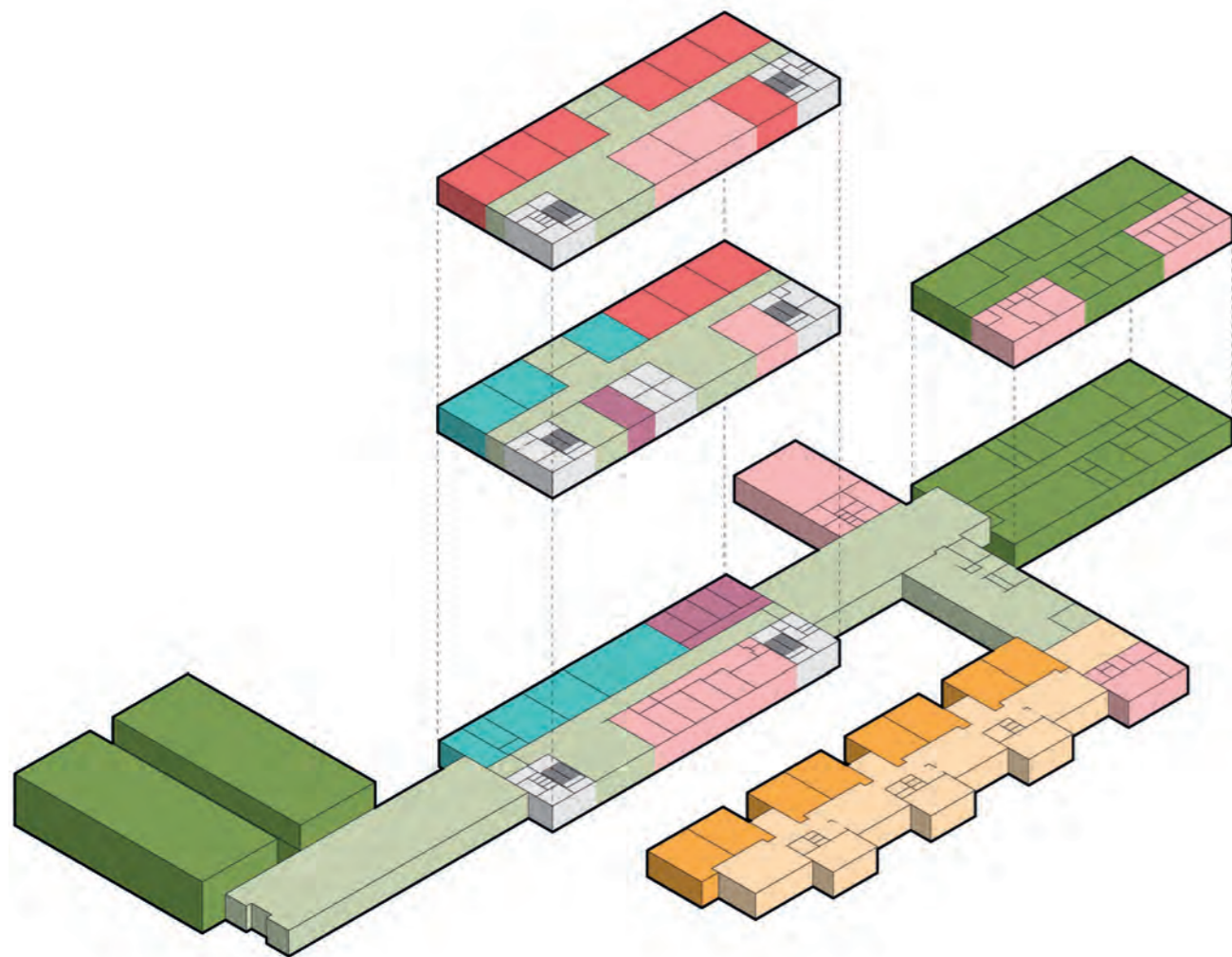
# INDHOLD

- 4 Helhedsplan
- 8 Helhedsplan for udearealer
  
- 14 Kreativt fagmiljø
- 22 Naturfagligt miljø og Madkundskab
- 32 Personaleområde
  
- 40 Ny daginstitution
  
- 52 Arealskema



KREATIVT FAGMILJØ // IDÉVÆRKSTED // LÆRERSTATION

- FAGLOKALER
- FÆLLESAREALER
- INDSKOLING
- MELLEMLIN
- UDSKOLING
- SPECIALKLASSER
- PERSONALE/ADMINISTRATION
- BIRUM



#### EKSISTERENDE FORHOLD

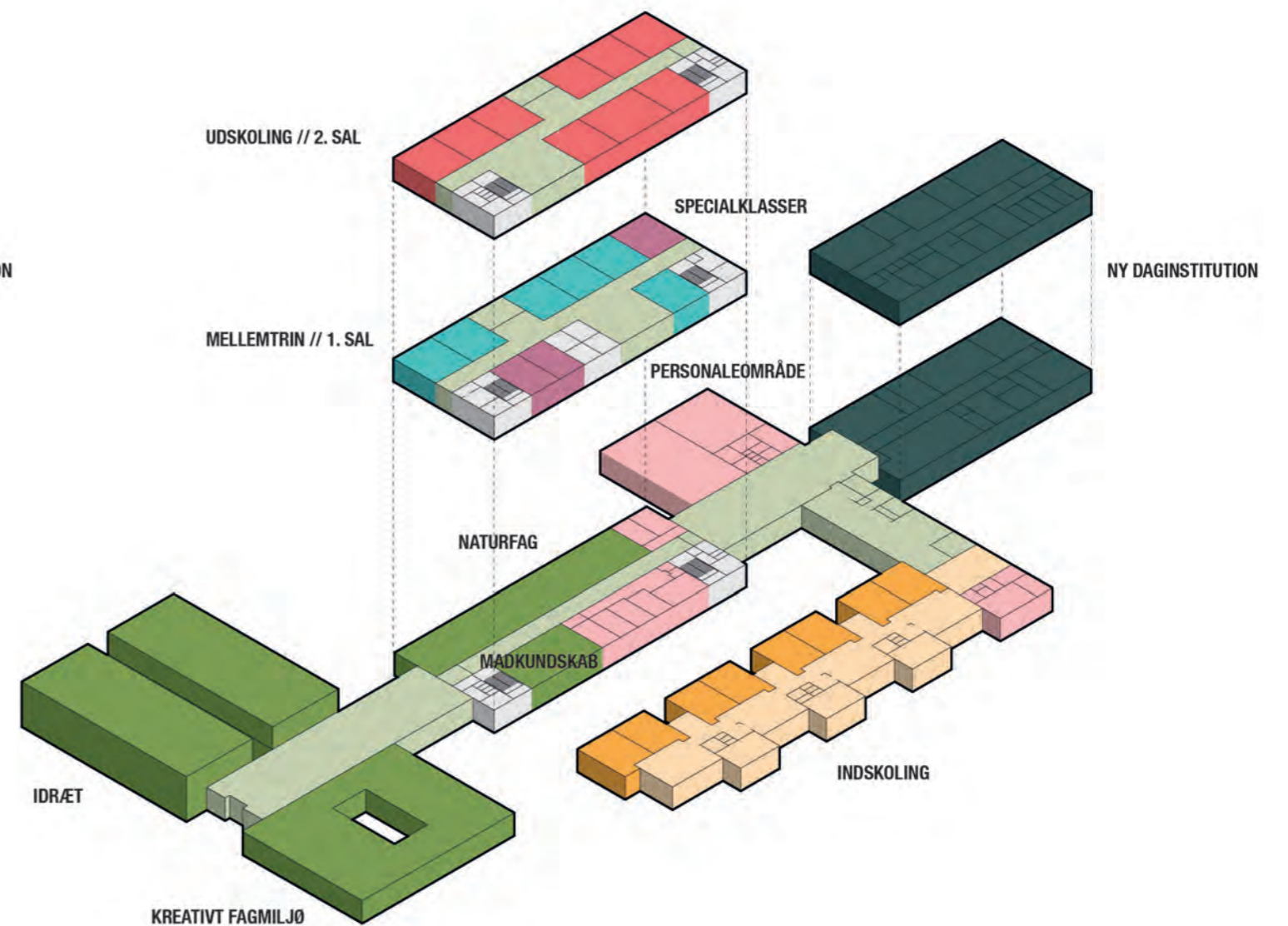
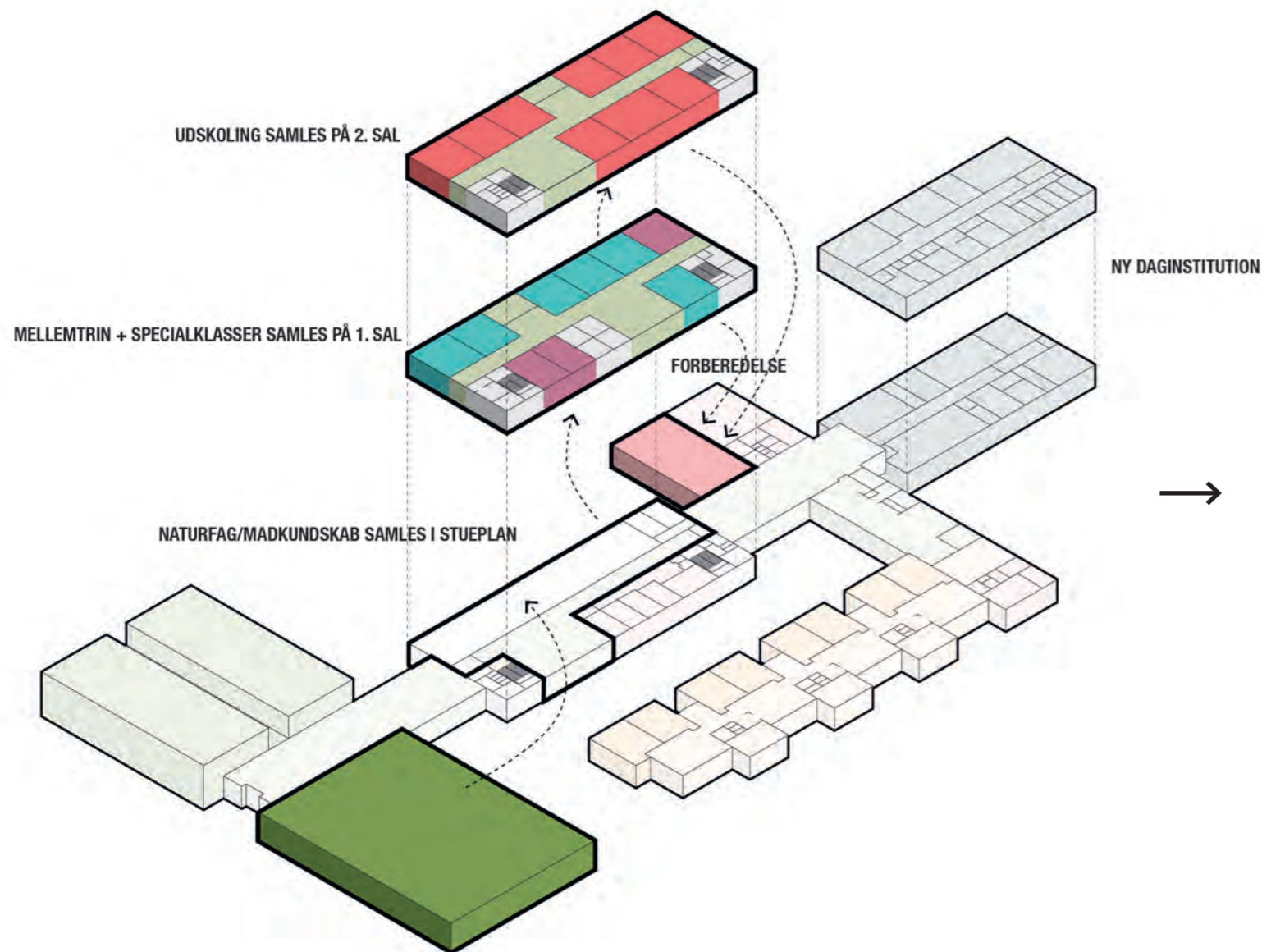
Nuværende lokalefordeling.

#### NY DAGINSTITUTION I DEN EKSISTERENDE FAGFLØJ

Det er politisk besluttet at en ny daginstitution skal etableres i den eksisterende bygning, hvor de nuværende faglokaler og enkelte personaleforberedelseslokaler ligger. Disse - faglokalerne og forberedelseslokalerne - skal således etableres andetsteds.

Arealbehovet for nybyggeri til nye faglokaler er netto ca. 980 m<sup>2</sup>, svarende til brutto ca. 1325 m<sup>2</sup> ved en brutto/netto-faktor på 1,35. Hertil er der behov for brutto ca. 100 m<sup>2</sup> nybyggeri til nye pause-/forberedelsesfaciliteter til personalet. I alt et behov for brutto ca. 1425 m<sup>2</sup> nybyggeri.

- FAGLOKALER
- FÆLLESAREALER
- INDSKOLING
- MELLETRIN
- UDSKOLING
- SPECIALKLASSER
- PERSONALE/ADMINISTRATION
- BIRUM



#### OPTIMERING AF EKSISTERENDE BYGNINGER

Al forberedelse, der for nuværende ligger spredt på skolen, flyttes til personalets nuværende pauseområde - således samles al personale fra skole og daginstitution med fælles pause- /forberedelsesfaciliteter, samt mødelokaler mv. Udskolingens tre spor samles i ialt ni klasselokaler på "Fyensføjens" 2. sal, og mellemtrinnets to spor med ialt seks klasselokaler samles på "Fyensføjens" 1. sal sammen med tre specialklasselokaler. Denne optimering frigiver plads i "Fyensføjens" stueetage, hvor nogle af faglokalerne kan disponeres, så arealbehovet for nybyggeri reduceres.

Arealbehovet for nybyggeri til personalefaciliteter ved at samle funktionerne er brutto ca. 200 m<sup>2</sup>.

#### NY HELHEDSPLAN

Det Naturfaglige Miljø og Madkundskabslokalet disponeres i den eksisterende "Fyensføjens" stueetage - der skal således alene bygges nyt til Det Kreative Fagmiljø og Personaletområdet. Det Kreative Fagmiljø disponeres omkring et samlende gårdrum og kobler sig på et fællesareal i skolens eksisterende struktur. Personalets eksisterende bygning udbygges og samler personalets pause- og forberedelsesfaciliteter.

Arealbehovet for nybyggeri til faglokalerne kan ved optimering og brug af de eksisterende bygninger således reduceres til netto ca. 570 m<sup>2</sup>, svarende til brutto ca. 770 m<sup>2</sup>. Hertil nybyggeri til personalet på brutto ca. 200 m<sup>2</sup>. I alt et behov for brutto ca. 970 m<sup>2</sup> nybyggeri (i stedet for brutto ca. 1525 m<sup>2</sup> nybyggeri) - svarende til en reduktion på 37 procent i forhold til det oprindelige behov.

# HELHEDSPLAN

Melletrinns- og udskolingsklasser placeres på de to øverste niveauer i "Fyensfløjen", hvilket giver plads til at der i stueetagen i samme fløj etableres et Naturfagligt Miljø, samt Madkundskab. I en ny bygning i skolens sydøstlige del placeres et Kreativt Fagmiljø med Håndværk & Design, Billedkunst og Musik omkring et fælles gårdrum.

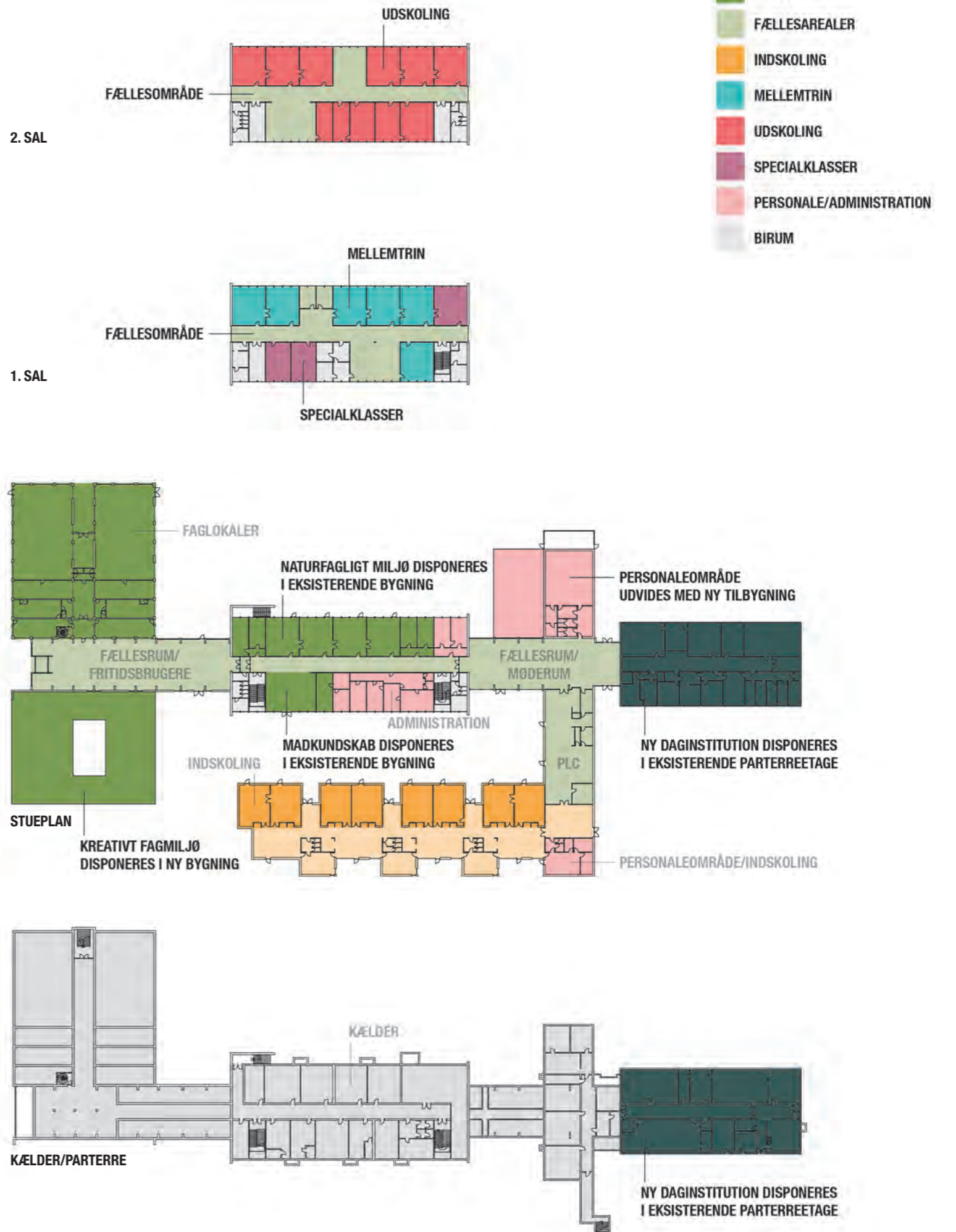
I den eksisterende bygning med de nuværende faglokaler er det politisk besluttet at der etableres en ny daginstitution i bygningens stue- og parterreetage.

Personalet samles i det eksisterende personaleområde og en ny tilbygning, som fungerer som ét fælles personaleområde for både skolens og daginstitutionens personale.

EKSISTERENDE FORHOLD



NY HELHEDSPAN (FORSLAG 1A VEDTAGET)



- FAGLOKALER
- FÆLLESAREALER
- INDSKOLING
- MELLEMTRIN
- UD SKOLING
- SPECIALKLASSER
- PERSONALE/ADMINISTRATION
- BIRUM

# HELHEDSPLAN FOR UDEAREALER

## SKOLE

De udendørs aktivitetsområder grupperes i forhold til alderstrin uden synlige afgrænsninger. Der etableres udendørs læringsmiljøer og fælles aktivitetsområder i tilknytning til faglokalerne. Udskolingsens arealer flyttes til området ved klubben.

Der opstribes afsætningslommer i vejarealet langs med Englobet.

Eksisterende cykelparkering optimeres.

Der etableres vareindlevering og - afhentning af renovation til skolen via eksisterende indgang. Der kan etableres overdækning til containere langs gymnastiksalens facade. Der er vennemulighed på eksisterende befæstet areal mellem klub og gymastiksal.

## NY DAGINSTITUTION

P-plads ved daginstitution opretholdes, men omdisponeres og ensrettes for at skabe et optimalt flow.

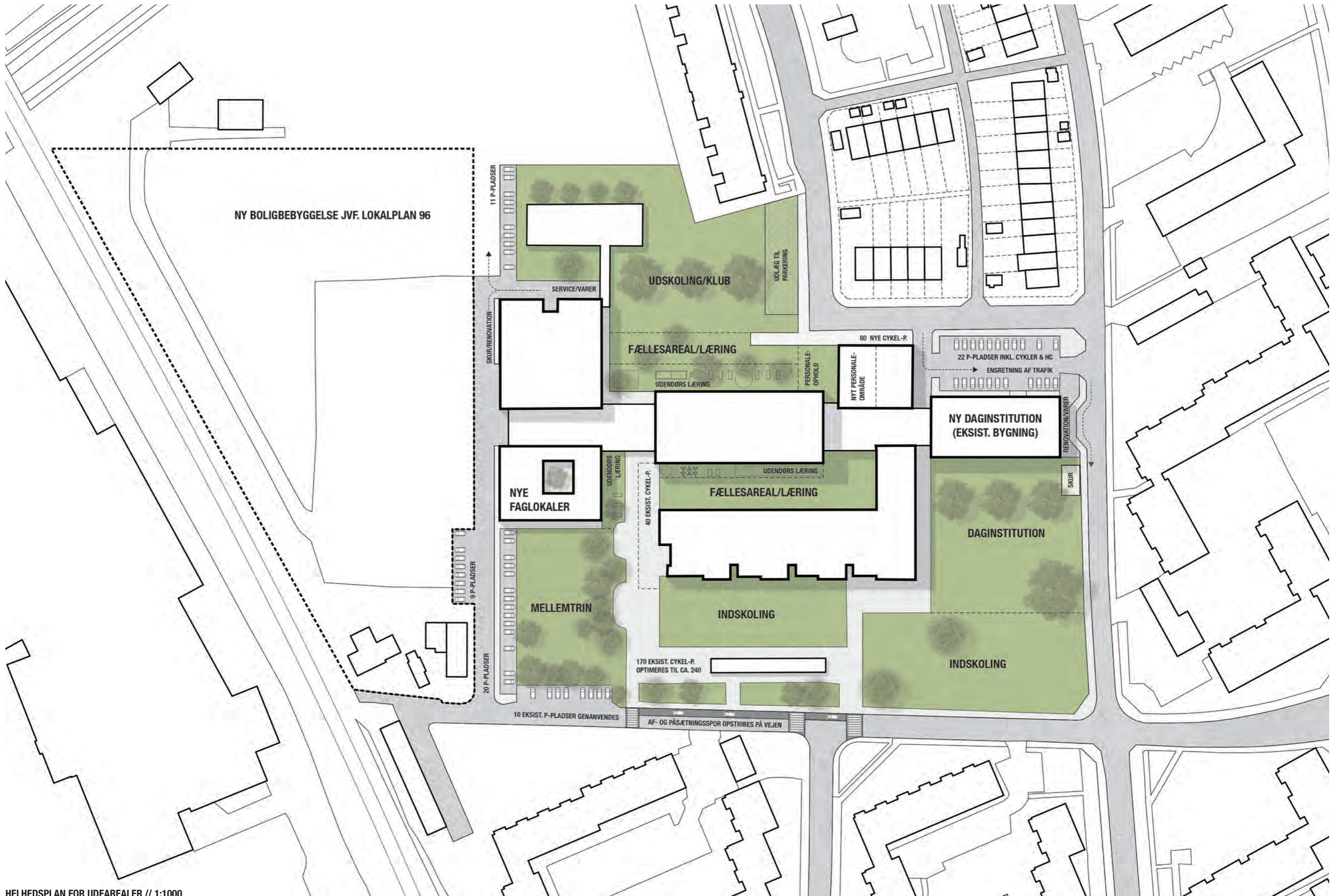
Der etableres ny lomme til renovation og vareindlevering til daginstitution langs Kærlundevej.

Se Bilag for detaljer.

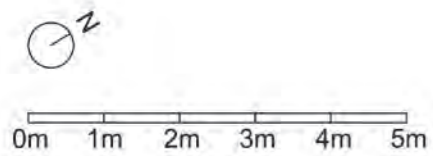
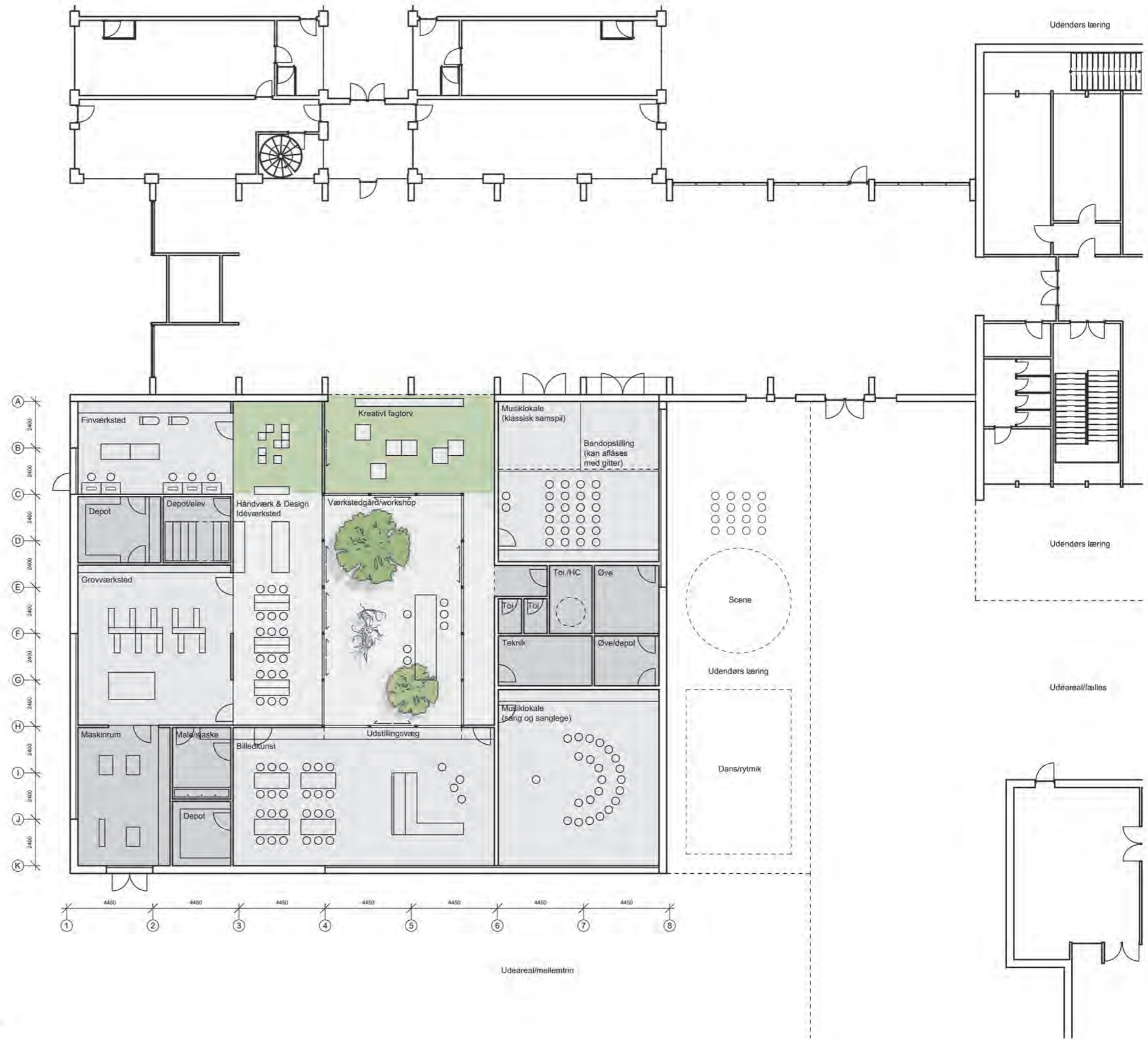


BILLEDE FRA GOOGLE MAPS 3D



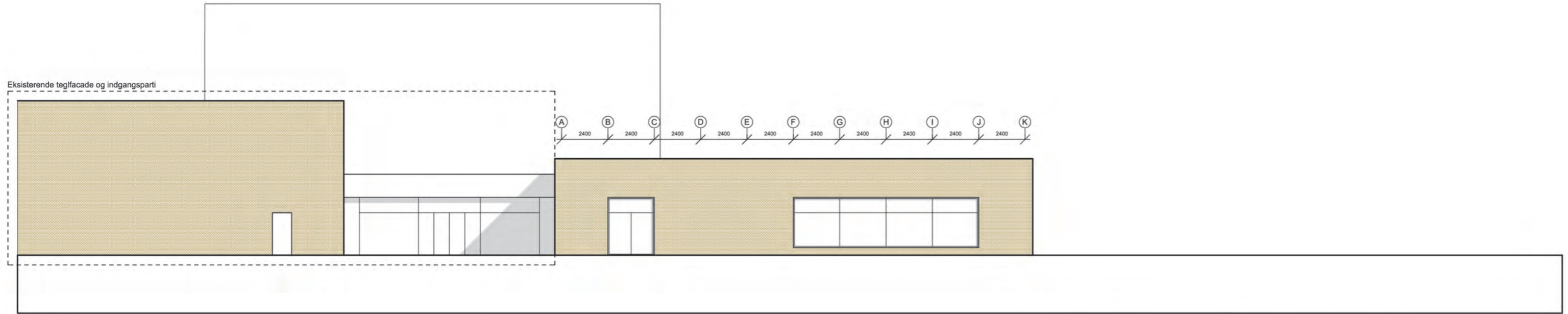


KREATIVT FAGMILJØ  
PLAN 1:200

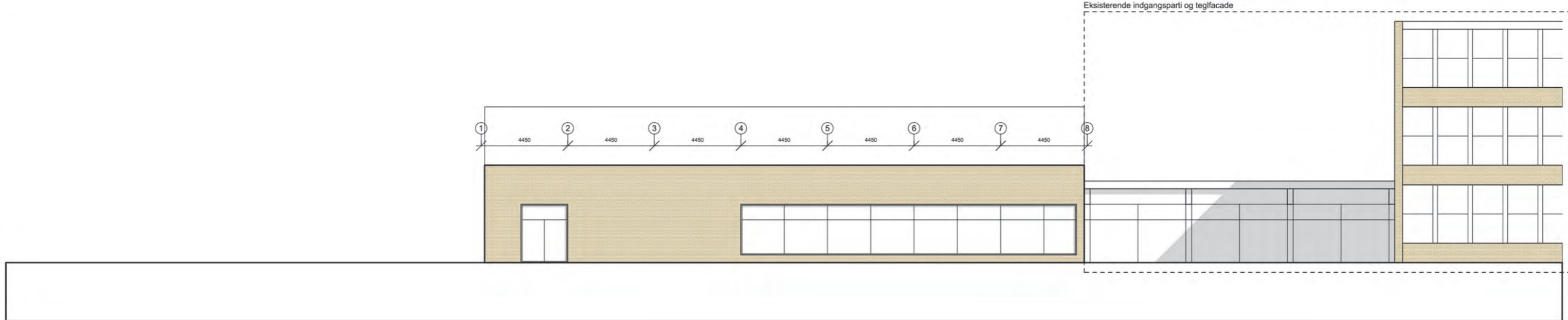


OBS: Der tages forbehold for rummenes eksakte størrelse, idet endelig projektering kan medføre ændringer og da eksisterende forhold ikke er opmålt.

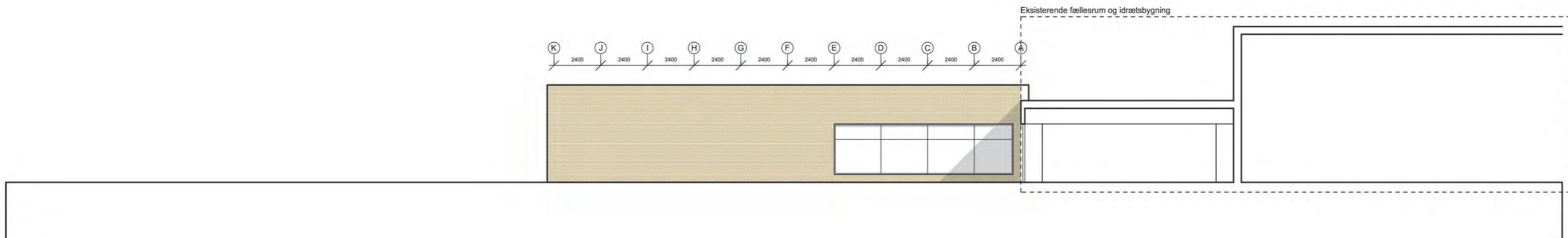
KREATIVT FAGMILJØ  
FACADER 1:200



FACADE MOD SYDVEST (FREMTIDIG BOLIGBEBYGGELSE)

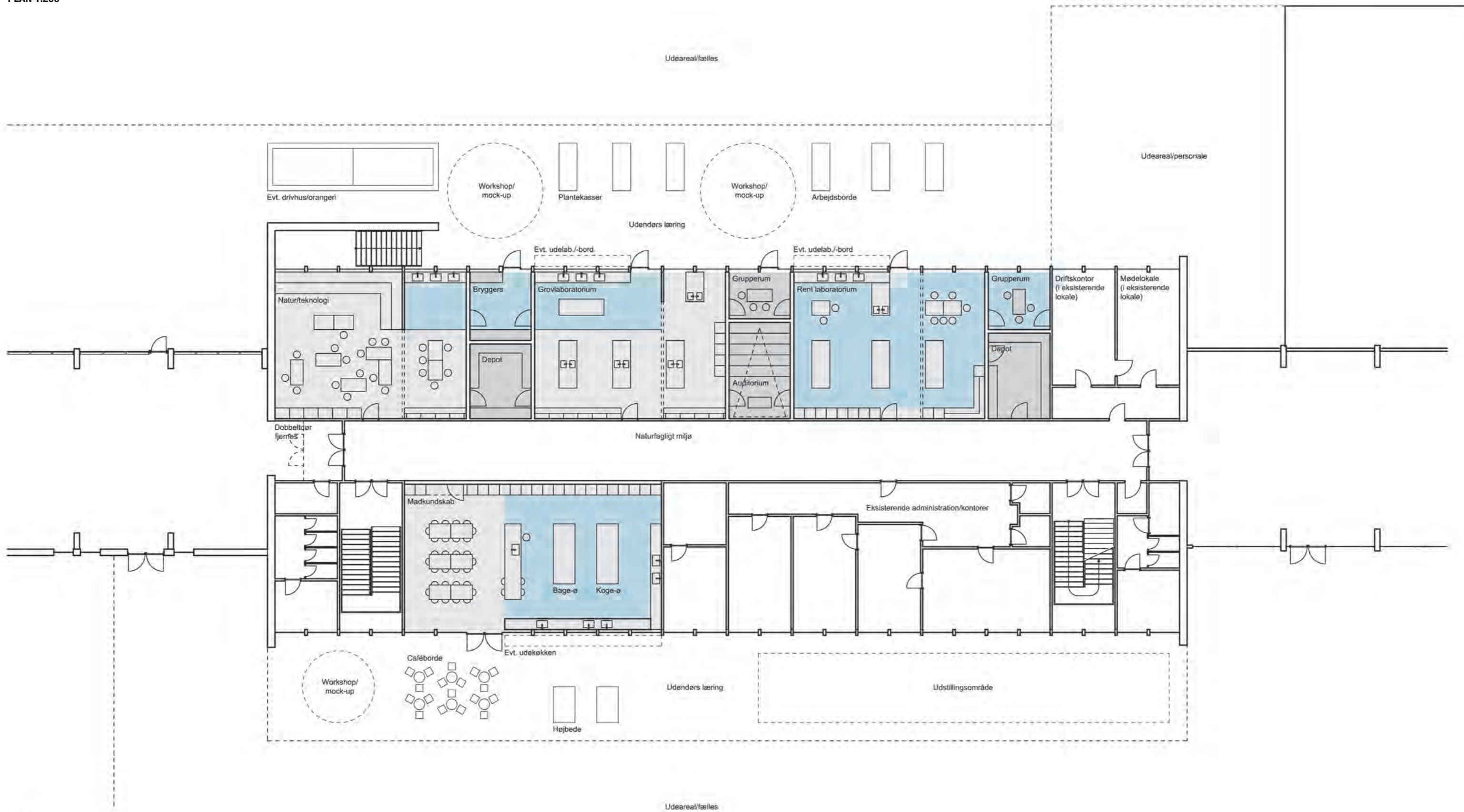


FACADE MOD SYDØST



FACADE MOD NORDØST

**NATURFAGSLOKALER OG MADKUNDSKAB**  
**PLAN 1:200**



0m 1m 2m 3m 4m 5m

OBS: Der tages forbehold for rummenes eksakte størrelse, idet endelig projektering kan medføre ændringer og da eksisterende forhold ikke er opmålt.

# PERSONALEOMRÅDE

Fælles for skole og ny daginstitution disponeres personaleområdet dels i skolens eksisterende personaleområde, dels i en ny tilbygning i direkte tilknytning til det eksisterende.

Intentionen med et fælles personaleområde er at etablere en fysisk platform for at understøtte et større samarbejde mellem de to institutioner - skole og daginstitution - og samtidig optimere personalets faciliteter, så man ikke laver lokaledubletter. Der laves derfor ikke lokaler som tilhører bestemte faggrupper, men i stedet aktivitetsbaserede arbejdsmiljøer, hvor man benytter de tilgængelige rum på tværs af de forskellige faggrupper alt efter hvad man skal lave.

## **GARDEROBE**

I personaleområdet disponeres garderober som åbne bøjlestænger og knager til jakker, samt som mindre, aflåselige taskeskabe. Hertil selvstændige toiletter med håndvaske.

## **PAUSEOMRÅDE**

I pauseområdet findes tekøkken, højborde, afskæmende sofaer - indretning der indbyder til forskellige typer af pauseophold.

## **FORBEREDELSESOMRÅDE**

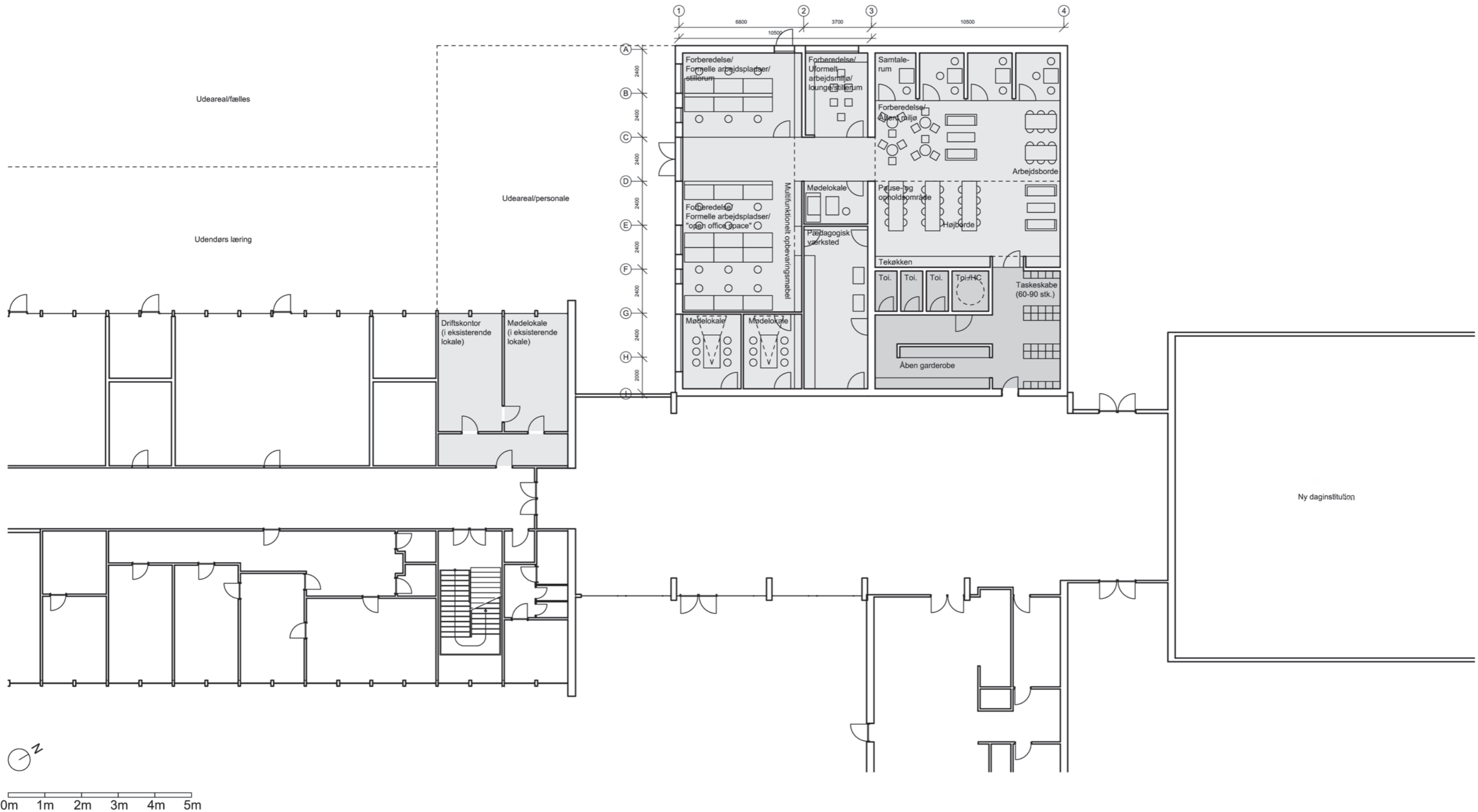
Forberedelsesområdet er opdelt i flere typer; åbne/uformelle, åbne/stille, åbne/arbejdsplads, stille/arbejdsplads. Hertil findes et pædagogisk værksted til fremstilling og forberedelse af undervisningsmateriale - samt et større, sammenbindelse opbevaringsmøbel til lærermaterialer.

## **MØDELOKALER**

Mødelokalerne ligger så de kan tilgås fra det fælles gangareal og således kan bruges internt såvel som eksternt.

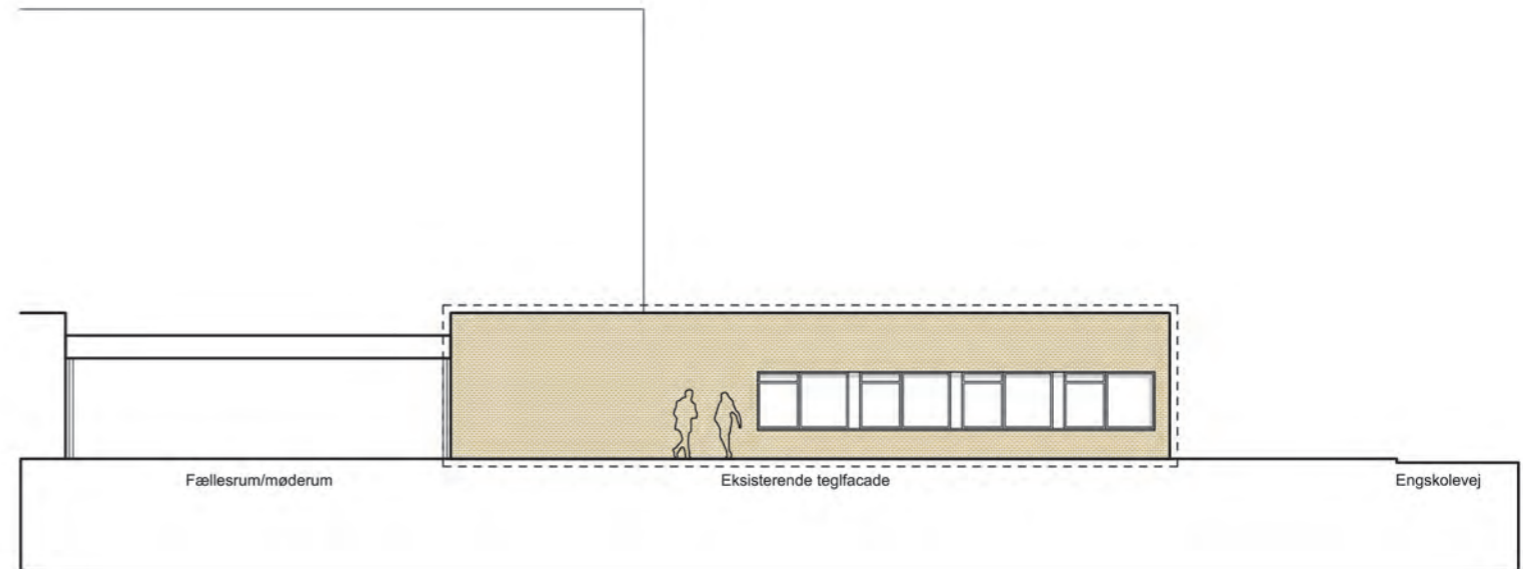
## PERSONALEOMRÅDE

PLAN 1:200

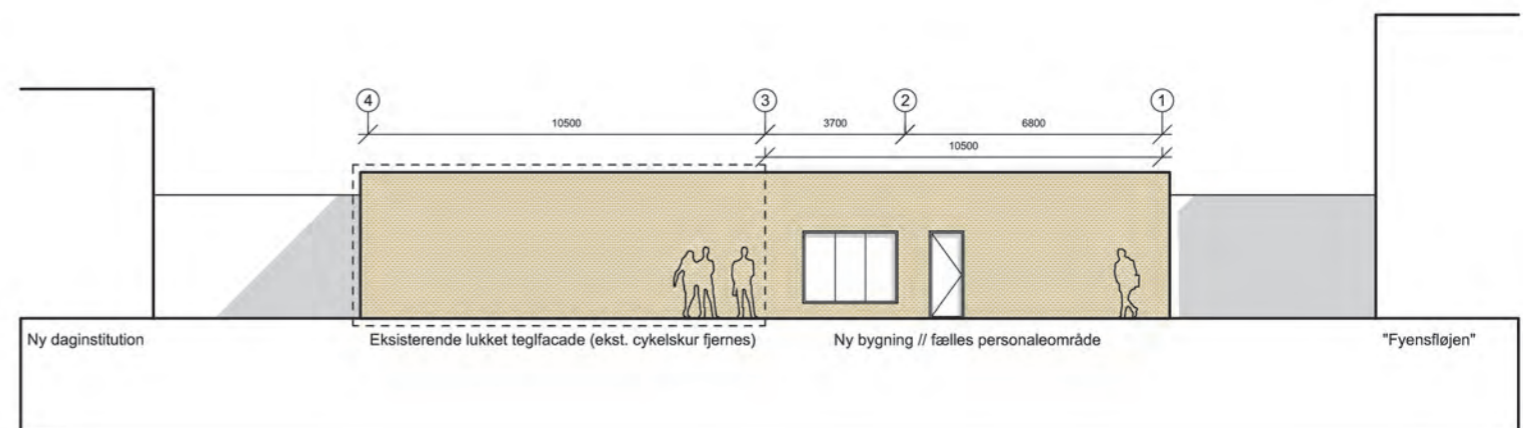


OBS: Der tages forbehold for rummenes eksakte størrelse, idet endelig projektering kan medføre ændringer og da eksisterende forhold ikke er opmålt.

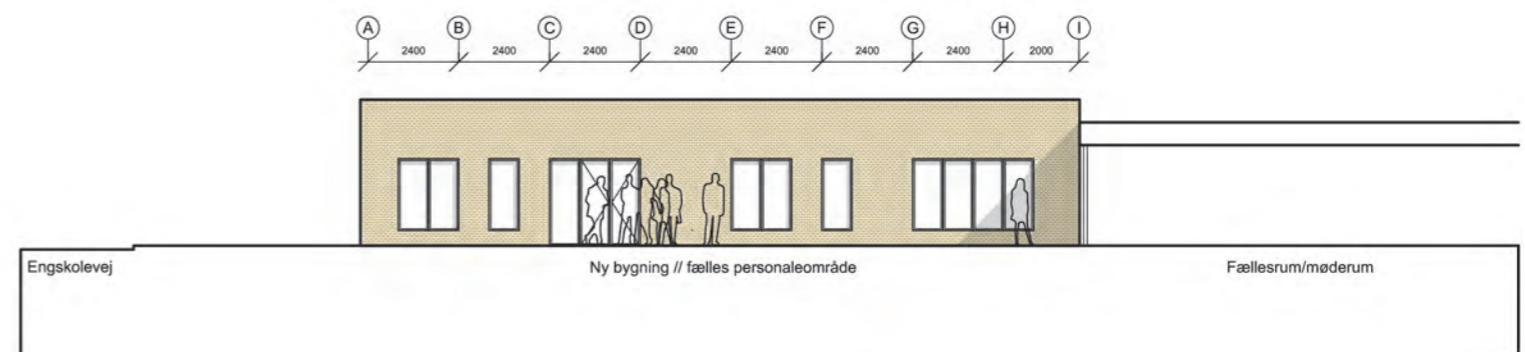
**PERSONALEOMRÅDE**  
**FACADER 1:200**



**FACADE MOD NORDØST**



**FACADE MOD NORDVEST (ENGSKOLEVEJ)**



**FACADE MOD SYDVEST (PERSONALETS UDEPHOLD)**

# NY DAGINSTITUTION

Det er politisk vedtaget at den eksisterende bygning, der for nuværende er indrettet som skolens fagfloj, skal ombygges til en daginstitution med tre vuggestuegrupper og seks børnehavegrupper, beregnet til 190 enheder.

Børnehaven disponeres med plads til op til 22 børn per gruppe, og vuggestuen disponeres med plads til op til 12 børn per gruppe - med udgangspunkt i en normering hvor der afsættes 3 m<sup>2</sup> per vuggestuebarn og 2 m<sup>2</sup> per børnehavebarn.

Bygningens gavle og etagedæk bevarer, mens øvrige vægge omdisponeres og taget samt de to lange facader mod hhv. sydøst og nordvest fornyes.

## ANKOMST

Adgang til daginstitutionen sker enten fra parkeringspladsen eller direkte fra skolen via et mellemrepos, hvorfra man kan gå en halv etage op til stueetagen eller en halv etage ned til parterreetagen.

## PARTERREETAGEN / VUGGESTUEN

I nederste etage - parterreetagen - disponeres vuggestuegrupperne med direkte, niveaufri adgang til legepladsen. På samme etage placeres krybberum med sovepladser og delvist åben facade, så børnene kan sove i frisk luft. Herudover placeres et aktivitetsrum med foldesenge, som i dagens midterste timer kan bruges til indendørs soverum for vuggestuens ældste børn og dagens øvrige timer kan være et fælles aktivitetsrum for alle husets børn.

I parterreetagen disponeres også daginstitutionens produktionskøkken og i direkte tilknytning hertil et børnekøkken/fællesrum. På etagen ligger også kontor til daginstitutionens leder, samt et mindre stillerum til personalets private samtaler, placering af kaffemaskine, mv.

## STUEETAGEN / BØRNEHAVEN

På øverste etage - stueetagen - disponeres de seks børnehavegrupper. Grupperne har eget toilet/puslerum og garderobe, og ligger sætvis to-og-to, således at to grupperum deles om en fælles adgang til legepladsen. Det ene af de to toiletrum indeholder pusleplads. På stueetagen disponeres endvidere et åbent fælles aktivitetsareal i forbindelse med ankomsten.

Personalets garderober tænkes som aflåselige skabe, der ligger i direkte eller nær tilknytning til børnenes garderber, mens personaletoaletter ligger jævnt fordelt på etagerne.

## TEKNIK

Det eksisterende teknikrum med fjernvarme mv. antages bevaret. Hvis det er muligt, disponeres nyt ventilationsanlæg i samme rum - alternativt placeres dette på taget i forbindelse med elevatorens overhøjde. I tilfælde af at ventilationen etableres på taget, kan husets centrale trappe forlænges og give adgang hertil (alternativt forlænges en af husets eksisterende trapper, der ligger i gavlene). Dette løses i projekteringsfasen.

## LEGEPLADS

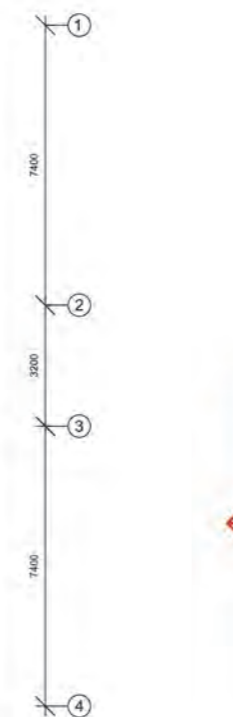
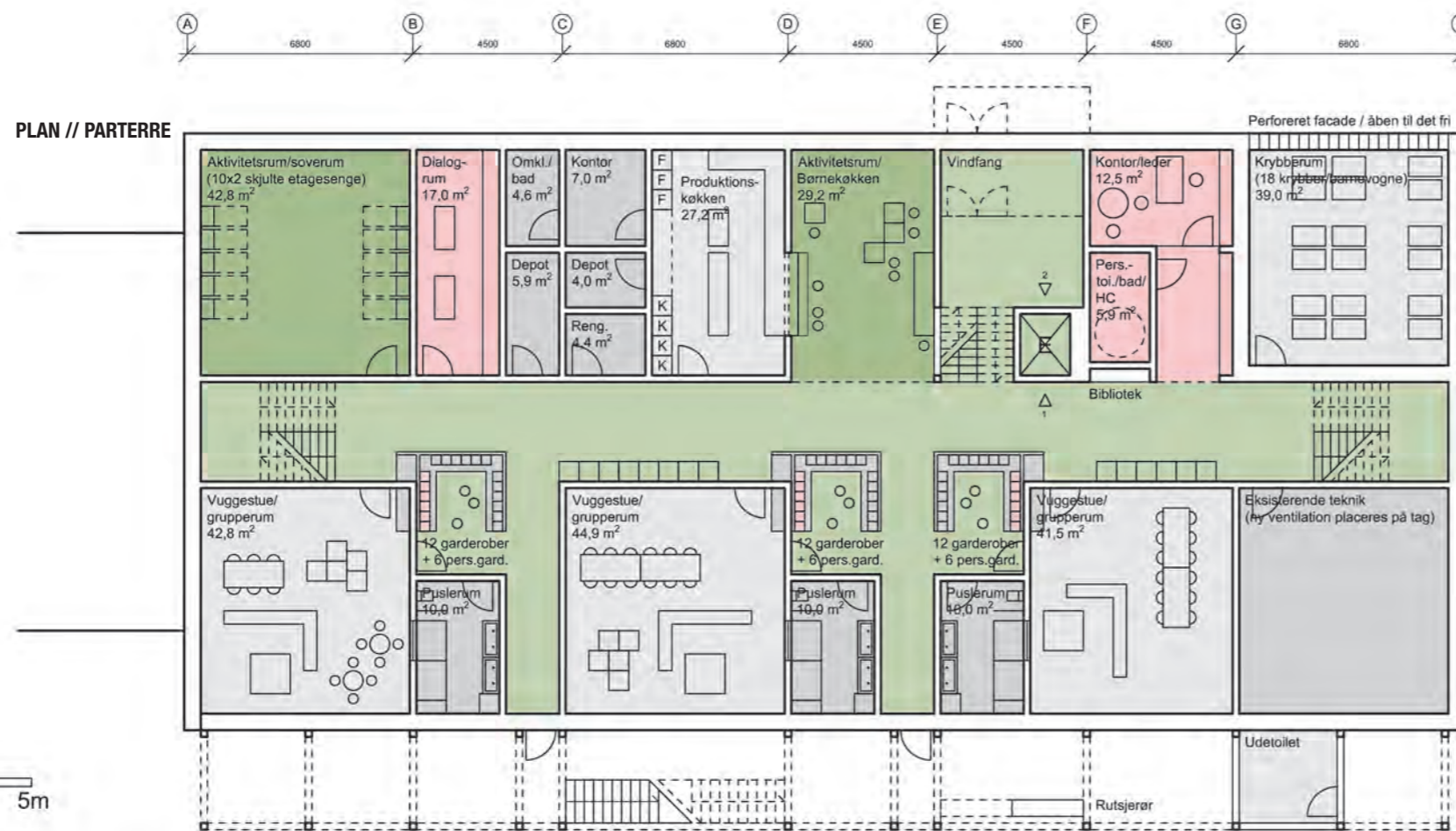
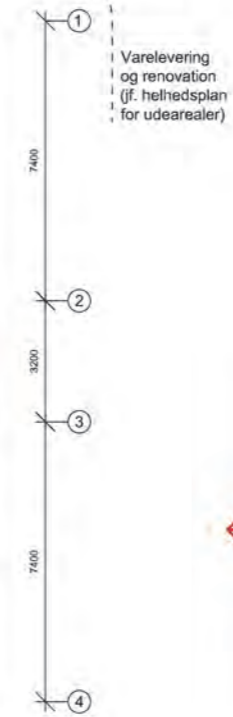
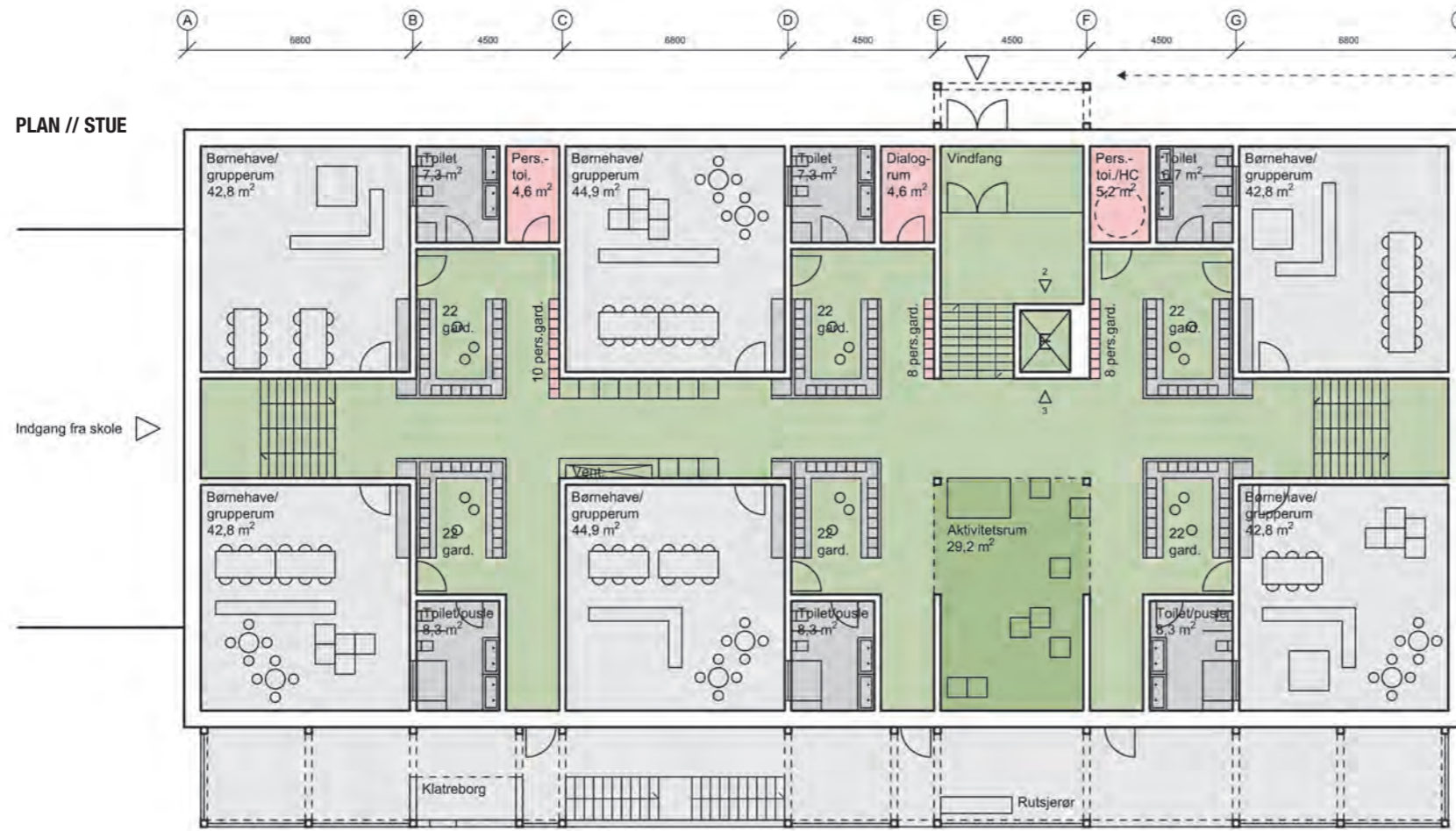
Legepladsen disponeres sydøst for bygningen (se helhedsplan for udearealer). Adgang til legepladsen sker via børnenes garderober. Facaden mod udearealerne tænkes tredimensionelt som en større struktur, der med trapper, opholdsniche, klatrenet og klatrevæg sammenbinder bygning og legeplads og formidler overgangen fra begge etager til udearealet let og legende.





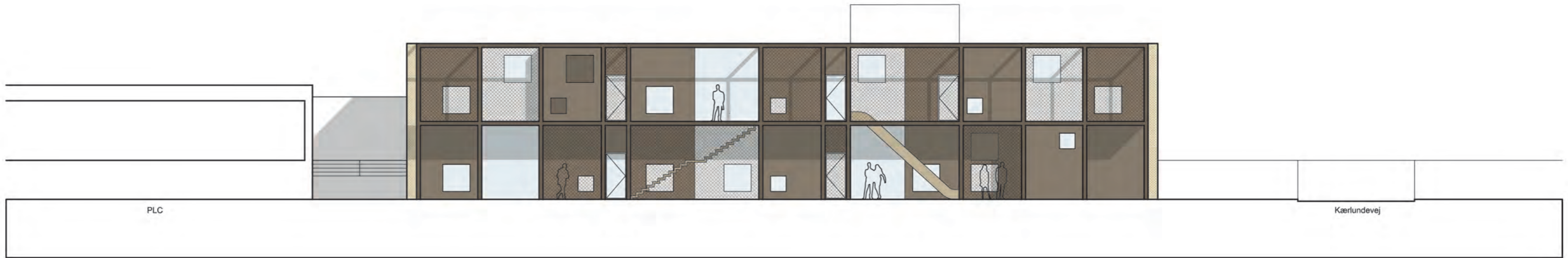
NY DAGINSTITUTION // FACADE MOD LEGEPLADS (SYDØST)

DAGINSTITUTION  
PLANER 1:200

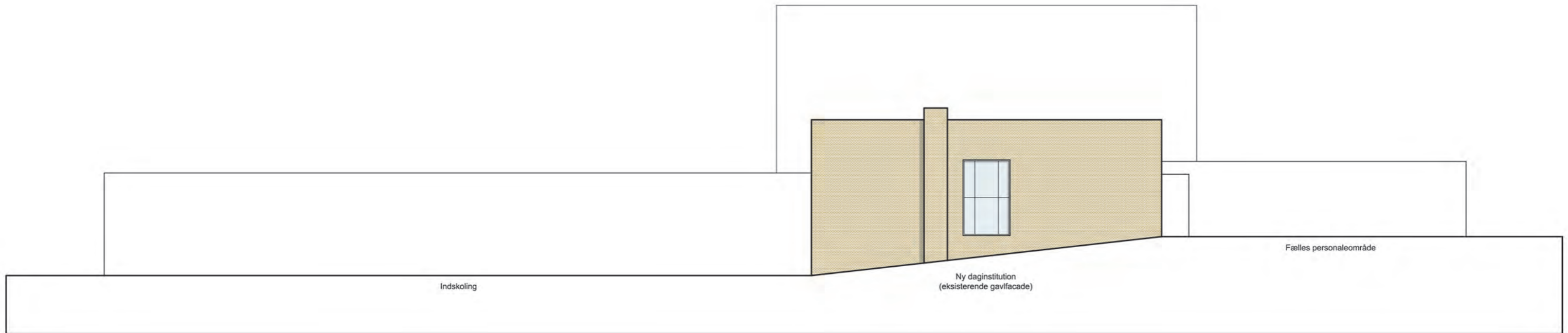


OBS: Der tages forbehold for rummenes eksakte størrelse, idet endelig projektering kan medføre ændringer og da eksisterende forhold ikke er opmålt.

DAGINSTITUTION  
FACADER 1:200



FACADE MOD SYDØST (LEGEPLADSEN)



FACADE MOD NORDØST (KÆRLUNDEVEJ)



FACADE MOD NORDVEST (ANKOMST/PARKERINGSPLADS)



# AREALSKEMA

Herlev Byskole, afd. Eng		
Estimerede nettoarealer		
	Areal/netto	Areal/brutto
Der tages forbehold for rummenes eksakte størrelse, idet endelig projektering kan medføre ændringer og da eksisterende forhold ikke er opmålt.		
<b>KREATIVT FAGMILJØ</b>		<b>665 m<sup>2</sup></b>
<b>Håndværk &amp; Design</b>		
Idéværksted	77,1 m <sup>2</sup>	
Finværksted	37,9 m <sup>2</sup>	
Grovværksted	65,4 m <sup>2</sup>	
Maskinrum	34,0 m <sup>2</sup>	
Depot	12,0 m <sup>2</sup>	
Depot/elev	14,7 m <sup>2</sup>	
<b>Billedkunst</b>		
Billedkunst	96,4 m <sup>2</sup>	
Depot	10,0 m <sup>2</sup>	
Male/sjaske	11,1 m <sup>2</sup>	
<b>Musik</b>		
Musiklokale - klassisk samspil	68,7 m <sup>2</sup>	
Musiklokale - sang og sanglege	75,5 m <sup>2</sup>	
Øve	11,8 m <sup>2</sup>	
Øve/depot	8,6 m <sup>2</sup>	
<b>Fælles</b>		
Fælles fagtorv	45,0 m <sup>2</sup>	
Toiletter	15,0 m <sup>2</sup>	
Teknik	12,5 m <sup>2</sup>	
<b>NATURFAGLIGT MILJØ OG MADKUNDSKAB</b>		<b>480 m<sup>2</sup></b>
<b>Naturfagligt miljø</b>		
Natur/teknologi	86,4 m <sup>2</sup>	
Bryggers	12,9 m <sup>2</sup>	
Depot	14,1 m <sup>2</sup>	
Grovlaboratorium	86,4 m <sup>2</sup>	
Grupperum	8,8 m <sup>2</sup>	
Auditorium	18,2 m <sup>2</sup>	
Rent laboratorium	86,4 m <sup>2</sup>	
Grupperum	11,0 m <sup>2</sup>	
Depot	16,3 m <sup>2</sup>	
<b>Madkundskab</b>		
Madkundskab	115,2 m <sup>2</sup>	
<b>PERSONALEOMRÅDE</b>		<b>405 m<sup>2</sup></b>
<b>Personaleområde</b>		
Pause- og opholdsmiljø, inkl. samtalerum	115,0 m <sup>2</sup>	
Forberedelsesmiljøer	105,0 m <sup>2</sup>	
Pædagogisk værksted	30,8 m <sup>2</sup>	
Modelokale, internt	8,1 m <sup>2</sup>	
Modelokale, eksternt	13,0 m <sup>2</sup>	
Modelokale, eksternt	13,0 m <sup>2</sup>	
Garderobe og toiletter	60,0 m <sup>2</sup>	

Herlev Byskole, afd. Eng		
Estimerede nettoarealer		
	Areal/netto	Areal/brutto
<b>DAGINSTITUTION</b>		<b>1400 m<sup>2</sup></b>
<b>Parterreetage</b>		
<b>Vuggestue</b>		
Grupperum	42,8 m <sup>2</sup>	
Toilet/pusle	10,0 m <sup>2</sup>	
Garderobe	10,0 m <sup>2</sup>	
Grupperum	44,9 m <sup>2</sup>	
Toilet/pusle	10,0 m <sup>2</sup>	
Garderobe	10,0 m <sup>2</sup>	
Grupperum	41,5 m <sup>2</sup>	
Toilet/pusle	10,0 m <sup>2</sup>	
Garderobe	10,0 m <sup>2</sup>	
Krybberum	39,0 m <sup>2</sup>	
Aktivitetsrum/soverum	42,8 m <sup>2</sup>	
Aktivitetsrum/børnekøkken	29,2 m <sup>2</sup>	
<b>Produktionskøkken</b>		
Køkken	27,2 m <sup>2</sup>	
Kontor	7,0 m <sup>2</sup>	
Omkf./bad	4,6 m <sup>2</sup>	
Depot	4,0 m <sup>2</sup>	
<b>Fælles</b>		
Depot	5,9 m <sup>2</sup>	
Reng.	4,4 m <sup>2</sup>	
Teknik	42,8 m <sup>2</sup>	
<b>Personale</b>		
Dialogrum	17,0 m <sup>2</sup>	
Personalettoilet/-bad/HC	5,9 m <sup>2</sup>	
Kontor/leder	12,5 m <sup>2</sup>	
<b>Stueetage</b>		
<b>Børnehaven</b>		
Grupperum	42,8 m <sup>2</sup>	
Toilet	7,3 m <sup>2</sup>	
Garderobe	12,0 m <sup>2</sup>	
Grupperum	44,9 m <sup>2</sup>	
Toilet	7,3 m <sup>2</sup>	
Garderobe	12,0 m <sup>2</sup>	
Grupperum	42,8 m <sup>2</sup>	
Toilet	6,7 m <sup>2</sup>	
Garderobe	12,0 m <sup>2</sup>	
Grupperum	42,8 m <sup>2</sup>	
Toilet/pusle	8,3 m <sup>2</sup>	
Garderobe	12,0 m <sup>2</sup>	
Grupperum	44,9 m <sup>2</sup>	
Toilet/pusle	8,3 m <sup>2</sup>	
Garderobe	12,0 m <sup>2</sup>	
Grupperum	42,8 m <sup>2</sup>	
Toilet/pusle	8,3 m <sup>2</sup>	
Garderobe	12,0 m <sup>2</sup>	
<b>Personale</b>		
Dialogrum	4,6 m <sup>2</sup>	
Personalettoilet	4,6 m <sup>2</sup>	
Personalettoilet/HC	5,2 m <sup>2</sup>	